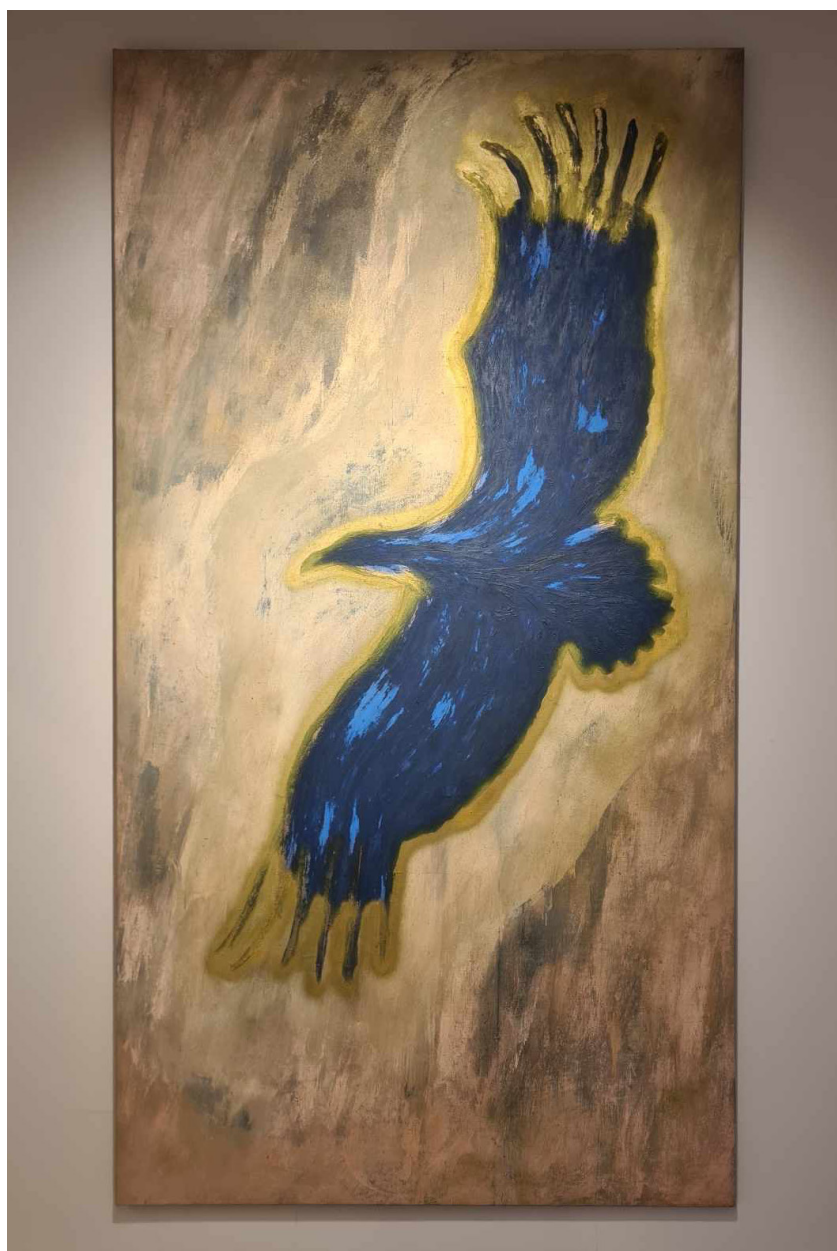


1984-1985 De tidlige år

Velkommen til en anderledes præsentation af en del af Horsens Kunstmuseums samlinger.

I anledning af, at det den 17. november 2024 er 40 år siden Horsens Museums kunstafdeling blev til Horsens Kunstmuseum, og fik til huse i den nyrestaurerede Pavillon Lunden, markerer Horsens Kunstmuseum 40-års jubilæet året igennem med en lang række samlingsophængninger og særudstillinger der på hver sin måde peger på museets historie og udvikling.

Hvad mere naturligt til et hvert jubilæum end at kaste et blik tilbage i tiden, for at se på hvordan det hele så ud i begyndelsen? Derfor præsenterer Horsens Kunstmuseum nu en del af museets samling, der blev indsamlet i årene fra oktober 1984 til udgangen af 1985.



Den 17. november 1984 slog Horsens Kunstmuseum Lunden dørene op for publikum i nye rammer og med nye mål. Billedkunsten havde siden 1915 haft til huse på Horsens Museum, som Horsens Museums kunstafdeling. Forud for museums bygningen fra 1915, var der i 1906 oprettet en museumsforening: "der har til Formaal at oprette et Museum i Horsens samt at forøge og udvikle dette ved Erhvervelse dels af Kunstværker, dels af Genstande af historisk Interesse." (Museumsforeningens love 1. marts 1906)

Museumsforeningen blev i 1915 reelt set til et museum, og i den anledning blev vedtægterne præciseret: "Museets formaal er at vække og vedligeholde sansen for kunst og historiske minder.....en Kunstafdeling bestemt for nyere dansk Kunst savel maleri som skulptur; antages kan dog lejlighedsvis ældre og udenlandsk Kunst." (Vedtægter fra 1915)

Der er dog sket en del siden 1906, og da Horsens Kunstmuseum blev selvstændiggjort i 1984 formulerede Horsens Kommunes Kulturudvalg i samarbejde med den dengang nyansatte museumschef Claus Hagedorn-Olsen følgende indsamlingspolitik for museet: "Horsens Kunstmuseums ansvarsområde er dansk billedkunst efter 1800 med hovedvægt på perioden efter 1900. For så vidt angår tiden før ca. 1980 er ansvarsområdet primært allerede repræsenterede kunstnere. Efter ca. 1980 er ansvarsområdet primært nutidig eksperimenterende kunst. Perioden efter 1980 anses for den primære. Museets ansvarsområde kommer også i anvendelse i forhold til museets skulpturpark i Caroline Amalie Lunden. Horsens Kunstmuseums Mogens Zieler-samling anses i hovedsagen at være en afsluttet del af samlingen." Samtidig blev det besluttet, at Horsens Kunstmuseum først og fremmest skulle arbejde for at indsamle relativt mange værker af relativt få kunstnere, således at museets gæster så vidt muligt kan følge disse kunstnere gennem hele deres kunstneriske oeuvre. Dette arbejdsgrundlag er stadig gældende den dag i dag.

Med denne samlingsophængning præsenterer Horsens Kunstmuseum en række af de værker der blev en del af samlingen i 1984 og 1985, indsamlet ud fra den nye politik for indsamling. Der er fokuseret på den helt unge generation, der som tiden gik blev et bærende element i samlingen. Udover de værker, der her præsenteres, vil publikum i stuetagen kunne se Michael Kviums Selvportræt, der blev erhvervet i 1985 også som en af de kunstnere der endte med at blive en af samlingens hjørnesten på lige fod med kunstnere som Christian Lemmerz, Erik A. Frandsen, Nina Sten-Knudsen og Lars Nørgård. Der blev også i 1984 og 1985 indkøbt værker, skabt af den ældre generation af kunstnere, som f.eks. Svend Wiig Hansen, Troels Wörsel, Lene Adler Petersen og Bjørn Nørgaard.

Ophængningen af nogle af de allerførste første erhvervelser i Horsens Kunstmuseums samling efter selvstændiggørelsen i 1984 peger tydeligt på den røde tråd, som hele museets samling er bygget op omkring. Her ses indenfor skulptur og maleri modige erhvervelser der på hver sin måde peger på hvad det er den eksperimenterende samtidskunst kan. Et hovedfokus som museet har formået at holde hele vejen igennem de sidste 40 års indsamlingsarbejde.

40 år med Horsens Kunstmuseum

De udstillinger der i øjeblikket kan ses på Horsens Kunstmuseum, binder fortiden, nutiden og et bud på fremtiden sammen: *1984* præsenterer størstedelen af de værker der var i Horsens Museums Kunstafdeling og som rykkede med op i de nye lokaler i Pavillon Lunden i 1984. *1984-1985 De tidlige år* viser nogle af de allerførste erhvervelser der blev gjort til samlingen efter museets selvstændiggørelse og som er de værker der skabte kimen for museets store samling af eksperimenterende samtidskunst. Sidst præsenterer museet samlingsophængningen *Nyerhvervelser 2002-2023*, der præsenterer de seneste erhvervelser til museets samling. Her er det muligt at følge den store udvikling der er sket igennem årene. Her vil publikum ligeledes blive mødt af værker af kunstnerne Lars Nørgård, Troels Wörsel og Bjørn Nørgaard der også er at finde helt tilbage i museets begyndelse. I forbindelse med nyerhvervelsesophængningen er det derudover også muligt at opleve en lang række værker af den unge generation så som Frederik Næblerød, Adam Christensen, Nina Nowak og Arvida Byström.

