



Horsens Kunstmuseum 40-års jubilæumsudstilling

Horsens Kunstmuseums 40-års jubilæumsudstilling

Den 17. november i 1984 åbnede Horsens Kunstmuseum på toppen af Caroline Amalie Lunden.

I dag, 40 år senere har museet været gennem en stor udvikling der har betydet at museet ikke alene er vokset i størrelse, men også at samlingen er vokset dramatisk. I 1984 bestod samlingen af 312 værker, samt en større samling af Mogens Zielers værker.

I 2024 er samlingen vokset til at bestå af over 2000 værker. Horsens Kunstmuseum har gennem de sidste år målrettet arbejdet på at opbygge en substantiel samling af eksperimenterende samtidskunst, primært dansk. Det har været væsentligt af kunne præsentere den danske kunst sammen med internationale kunstnere.

Den jubilæumsstilling museet har skabt, kan ikke favne hele kunstmuseet, men museet har i valg af værker og kunstnere forsøgt at give et billede af Horsens Kunstmuseum grundlæggende DNA, inden for de fysiske rammer der netop nu var til rådighed. Der blev ikke plads til alle og alt, men museet håber at vores gæster vil kunne få et indblik i hvilket museum der blevet opbygget op gennem 40-års arbejde.

Mange af de erhvervelser museet har foretaget har ikke kunne ske uden ekstern støtte. Derfor en stor tak til den række af fonde, privatpersoner og kunstnere, der gennem donationer substantielt har støttet den del af museets udvikling.

1984-2024 Horsens Kunstmuseums 40-års jubilæum

Oversigt over udvalgte værker i jubilæumsudstillingen

Lilibeth Cuenca Rasmussen, Afghan Hound, 2011.....	1
Nikoline Liv Andersen, Dansen med det døvstumme øje, ikke høre, 2011.....	2
Arvida Byström, Pieta, 2023.....	3
Sophia Kalkau, Sitting Red, 2008.....	4
Nina Nowak, Plan A, Plan B, 2018, 2018.....	5
Lene Adler Petersen, Glaskjolen, 1975.....	6
Ragnhild May, Stems I og Stems II, 2021.....	7

Lilibeth Cuenca Rasmussen, Afghan Hound, 2011

Lilibeth Cuenca Rasmussen repræsenterede Danmark ved Venedig Biennalen i 2011 med performancen Afghan Hound. Værket er efterfølgende blevet bearbejdet og står nu også som en række skulpturer og en performancevideo. Afghan Hound handler om de kønsspørgsmål, der opstår, når mænd og kvinder lever hver deres adskilte liv under et maskulint magtregime. Iført et kostume, der er inspireret af hunderacen Afghansk mynde, skifter Lilibeth Cuenca Rasmussen mellem fire forskellige identiteter: en dreng, en stor pige, en voksen kvinde og en voksen mand.

Med afsæt i hver af de fire personer skildrer Lilibeth Cuenca Rasmussen, hvordan traditioner og kulturer transformerer og sammenblander køn. Dette udtrykkes helt konkret gennem det særlige kostume (den afghanske pels), der undervejs i performancen ændrer udseende fra burkha over bast skørt og til et gigantisk skæg.

De fire personer, som performancen tager afsæt i, er:

Malalai Joya – en kvindelig politiker og frihedskæmper, der lever i eksil og taler bag en burkha.

Bacha Bazi – en dreng, der er klædt ud som pige og danser til store selskaber, hvor kun mænd har adgang.

Warhol – et billede på en diktator og en mand, der er født med magt.

Bacha Posh – en pige, der i sin barndom er opdraget som dreng, fordi familien ikke har nogle sønner, og derfor oplever at leve med frihed, indtil hun kommer i puberteten, hvor hun er klar til at blive giftet væk.

Victoria, 2012

Mannequin af fiberglas og syntetisk hår, stof.

190 x 90 x 40 cm

Købt den 3. september 2015

Inventarnummer: 1312

Afghan Hound, 2012

Videoprojektion.

Købt den 3. september 2015

Inventarnummer: 1311



Nikoline Liv Andersen, *Dansen med det døvstumme øje, ikke høre*, 2011

I Horsens Kunstmuseums samling er det muligt at opleve Nikoline Liv Andersens værkserie *Dansen med det døvstumme øje* fra 2011. Værket består af tre bemalede og beklædte mannequindukker, der på hver sit hoved har en abe siddende. De tre aber stammer fra de japanske ikke se, ikke høre og ikke tale aber. Den udstillede skulptur her har ikke høre aben på hovedet.

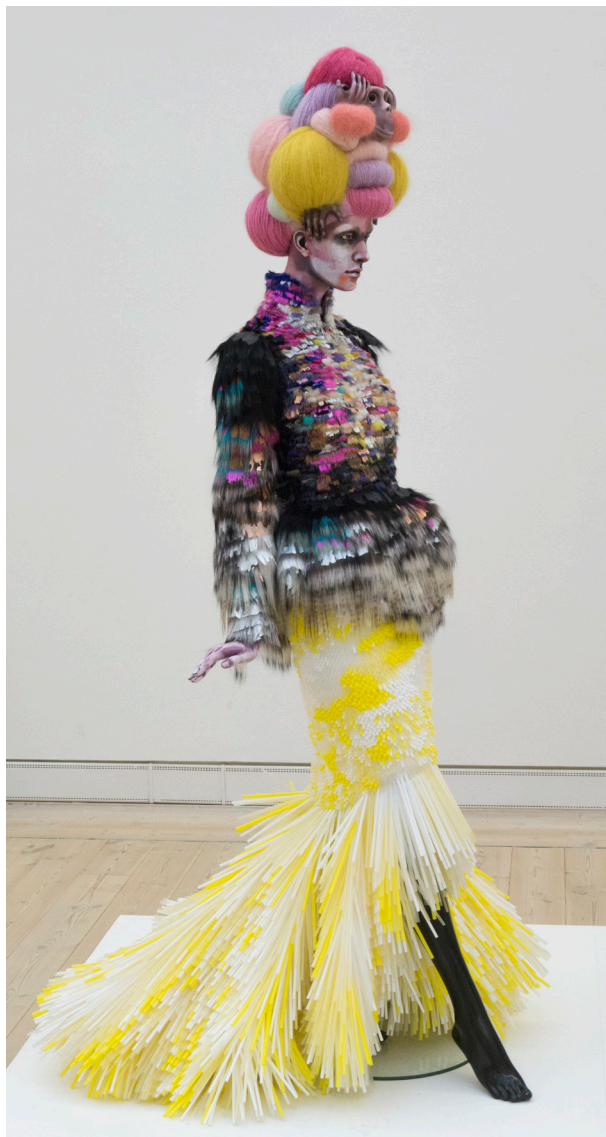
Jakken er skabt af hundredvis af små afskårne stykker af pels. Disse stammer fra pels industrien hvor pelsen har været til overs. De mange stykker har Nikoline Liv Andersen bearbejdet, sammensat og syet sammen som et stort puslespil, så de nu fremstår som en beklædningsdel. På de mange små pelsstykker er der derefter strøget farvestrålende folier. Mens nederdelen er syet af tusindvis af gule og hvide sugerør, nogle er klippet korte, mens andre er i deres fulde længde og smyr sig lang gulvet i et stort slæb.

Dansen om den døvstumme. Ikke høre, 2011

Sugerør, pels, garn, gips (bemalet) og stof, garn gips (bemalet) og bemalet mannequindukke
204 cm

Købt den 14. april 2015

Inventarnummer: 1314a-b



Arvida Byström, *Pieta*, 2023

I Arvida Byströms kunstneriske praksis eksponerer hun sin egen krop og køn som en kapital, som hun selv tager ejerskab over. I hendes kunstneriske praksis bevæger hun sig i et spændingsfelt imellem pornografi og kunst, med hendes udfordrende selfies og sexpositive selv fremstilling. Arvida Byström tilhører grenen af ny-feminismen der har et frihedsøgende samt individbaseret grundlag, og ofte er kendetegnet ved, at kvindelige kunstnere og offentlige personer vender det seksualiserede syn på kvinder om, således de selv er afsendere på det. Det samme gælder for kapitalismens kommercielle indgreb, hvilket på fin vis beskriver Arvida Byströms grundlag for hendes kunstneriske praksis. Værket *Pieta* stammer fra serien *Dolls House*, hvor hun på forskellig måde interagerer med en AI sex-dukke. I dette værk har hun gengivet det ikoniske motiv *Pieta*, som forestiller Jomfru Maria og den dødende Jesus.

Pieta. 2023

Pigment print på syrefrit museumspapir monteret på mat plexi monteret på aluminium i ramme af egetræ. 159,8 x 136,8 cm

Købt den 17. november 2023

Inventarnummer: 1770



Sophia Kalkau, *Sitting Red*, 2008

Sophia Kalkau (f.1960) er uddannet billedhugger, men arbejder både med skulptur og fotografi. Uanset hvilket medie, hun bruger, kredser hun omkring den samme problemstilling. Det handler om den tredimensionelle form. Når hun skaber sine tredimensionelle værker, er det geometriske former som kuglen, keglen, ovalen, cylinderen eller kuben, der bruges. I fotografierne er det hendes egen krop, der er den skulpturelle genstand.

Sitting Red fra 2008. Den røde "skulptur" udgøres af Sophia Kalkaus egen krop svøbt i et rødt klæde. Som i sine skulpturer insisterer Sophia Kalkau også i sine fotografiske værker på et stringent og minimalistisk udtryk. Den levende krop og skulpturen er forenet i værket uden fokus på menneskelige følelser eller udtryk. Til gengæld er der fokus på formen, på den klassiske skulpturtradition og på at give den klassiske skulptur et moderne udtryk i form af materialerne og mediet. Men der er også fokus på det flygtige og foranderlige, da den fotograferede "skulptur" i dette tilfælde er levende, og om et øjeblik vil se anderledes ud eller slet ikke være der mere.

Sophia Kalkau, 1960

Sitting Red. 2008

Gave af Horsens Kunstmuseums Venner den 16. juni 2011

Inventarnummer: 1212 a-b



Nina Nowak, Plan A, Plan B, 2018, 2018

Nina Nowak (f.1984) praksis er forskningsbaseret og materiale fokuseret. Hun arbejder med forskellige processer af materiel transformation, samt funktionelle objekter som en forlængelse af den menneskelige krop. Nina Nowaks praksis arbejder med spørgsmålene om levende og ikke-levende stof, og hvad det vil sige at være i live. I hendes skulpturer og installationer kommer emner af kropslige grænser, begreber om menneskelige og ikke-menneskelige agenter, funktionalitet og økologi i spil. Ved at arbejde med forskellige teknikker kombinerer Nina Nowak ofte traditionel træskærerkunst med væsker, mekaniske genstande, metal konstruktioner og 3D-teknikker.

Nina Nowak (f. 1984, Polen) bor og arbejder i Tyskland, Holland og Danmark. Hun er uddannet MFA fra Kunstakademie Düsseldorf, Det Kongelige Danske Kunstakademi i København og Det Kongelige Kunstinstitut i Stockholm

Plan A, Plan B, 2018. 2018

Oliebaseret blæk, pvc folie. 300 x 129 cm, 268 x 129 cm.

Køb den 30. november 2018

Inventarnummer: 1471a-b



Lene Adler Petersen, Glaskjolen, 1975

Fra midten af 1970'erne samarbejdede Lene Adler Petersen dels med feministiske kunstnere, og i 1975 deltog hun i den store Kvinde udstilling på Charlottenborg, hvor fokus lå på feministisk kunst, som var begyndt at tone frem. Denne form for kunst tog udgangspunkt i både de kvindelige kunstneres private erfaringer såvel som i kvindebevægelsens mere teoretiske undersøgelser af kvindens situation, både samfundsmæssigt og historisk. I midten af 1970'erne indledte Lene Adler Petersen et samarbejde med kunstnerne Per Kirkeby, Bjørn Nørgaard, Ursula Reuter Christiansen, Poul Gernes, Erik Hagens og Richera Winther, som resulterede i kunstnersammenslutningen Arme & Ben, og som udstillede i både ind- og udland og som var medvirkende til at sætte sit præg på tidens kunstscene.

Værket *Glaskjolen* er skabt i 1975 i en den periode, hvor Lene Adler Petersen var en del af samarbejdet med andre feministiske kunstnere, og hvor denne form for kunst tonede frem. *Glaskjolen* består af to store glasplader, som er fastgjort i en fod af beton. Kjolen ses nærmest hængene mellem de to ruder, den er stor, og den er blomstret, ligeledes er fotografier af Lene Adler Petersens datter, familiefoto med datteren i midten med teksten "Så er det juleaften igen hos Karen og Robert", fotografier af landskab, et udklip fra blad med en ældre torvekone, naturens spor i form af tørrede blade og æggeskaller, som er samlet i en æstetisk kompleks struktur, som alligevel er meningsfyldt. I mange af Lene Adler Petersens værker kommer det til udtryk, at de er skabt med et engagement, ikke blot i forhold til værket, men i særdeleshed også i forhold til hendes situation som kvinde, der bevirker, at værkerne står tilbage med et stærkt og meget personligt udtryk. *Glaskjolen* har været lånt ud, senest til Statens Museum for Kunst, hvor værket er en del af udstillingen *What's Happening*, en udstilling som stiller skarpt på eksperimenterede kunst mellem 1965 og 1975, og som fokuserer på kunsten, som blandede sig med populærkulturen, den seksuelle frigørelse, dagligdagen og den nye kvindebevægelse

Glaskjolen. 1975

Glas, stof, fotografi, beton. 190,3 cm

Købt den 2. marts 1992

Inventarnummer: 741



Ragnhild May, Stems I og Stems II, 2021

Ragnhild Mays (f. 1988) stilletsko præsenterer sig for beskueren på lange stilke. De to sko fungerer som en kommentar på ophøjelsen af objekter til kunstværker, når deplaceres i en bestemt sammenhæng. Ragnhild May tematiserer den krop, der ikke passer ind og ikke er i harmoni med sin omverden. Den krop, der sættes i spil i værkerne, er kejtet, klodset, ude af takt, ude af balance, ude af sig selv. Dette eksemplificeres gennem de stillet sko, der tårner sig op på stilke. Med sin iøjnefaldende eventyrreferencen til den tabte sko som kun den ene kan passe, peges her på situationen, hvor drømmen om at blive udvalgt indeholder en smertefuld tilpasning til et objekt.

Ragnhild May er uddannet fra Milton Avery Graduate School of the Arts Bard College, New York. Hun arbejder som billedkunstner og kombinerer i hendes praksis forskellige medier som lyd, skulptur, video, installation, performance osv. med konceptuel stringens, følsomhed og humor.

Stems I og Stems II. 2021

Bronce. 134 cm

Købt med tilskud fra 15. Juni Fonden den 1. juli 2022.

Inventarnummer: 1732 a-b

