

Michael Kvium



Horsens Kunstmuseum

Michael Kvium

Michael Kvium (født 1955) har igennem de seneste godt 30 år markeret sig som en af Danmarks væsentligste billedkunstnere. I hans figurative og fortællende billedunivers går han ind i afkrogene af vores kultur og iscenesætter det dystre og makabre, det moralske og kropslige forfald. Han tager udgangspunkt i den verden, vi lever i og i de mørke sider af vores eksistens. Fremstillingen er kompromisløs og opleves ofte af beskueren som både fascinerende og afskyvækkende.

Michael Kvium er født og opvokset i Horsens, hvor han virkede som bladtegner ved Horsens Folkeblad i årene 1973-79. Han blev efterfølgende uddannet på Det Kongelige Danske Kunstakademi i København i årene 1979-85.

Horsens Kunstmuseum har fulgt og understøttet Michael Kviums kunstneriske karriere siden hans gennembrud i midten af 1980'erne. Museet har i dag landets største samling af Kviums værker, som spænder over maleri, tegning, grafik og skulptur skabt i årene 1985-2014. Samlingen giver mulighed for at følge Michael Kviums kunstneriske udvikling fra 1980'ernes tabubelagte hverdagsscener til nutidens mere modne og nuancerede billedunivers.

På den aktuelle ophængning er det muligt at se værker skabt i perioden 1984 - 2014. Ikke alle ophængningens værker er nævnt i denne folder.

Selvportræt. 1985

På maleriet 'Selvportræt' står en mand - ifølge titlen kunstneren selv - og kigger ud af et åbent vindue. Han har ingen kontakt til beskueren, men betragter derimod en verden udenfor. På væggen i det spartansk indrettede rum ses mandens skygge, der synes at leve sit eget liv uafhængigt af manden. Et gardin blafrer i vinden og skaber dynamik i en ellers statisk skildring. Dette bidrager til en foruroligende stemning af noget surreelt.

Det åbne vindue og skyggen betoner begge rent symbolsk en form for psykologisk splittelse. Tematisk kredser værket således om menneskets fortrængte og undertrykte skyggesider.



Selvportræt, 1985

Olie på lærred. 130,5 x 200,4 cm



U.T. 1986
Olie på lærred. 150,3 x 130,3 cm

U.T. 1986

I 'U.T.' bruger Kvium scenetæppet som et virkemiddel, der understreger situationernes intime og i nogle tilfælde forbudte karakter.

Som tilskuere konfronteres vi med grænseoverskridende aktiviteter, der kan virke frastødende. Kvium viser hermed, at det ikke er alt, som foregår inden for hjemmets fire vægge, der er den rene hjemlige hygge og idyl.

Morgen. 1985
Olie på lærred. 100,2 x 81,2 cm



Morgen. 1985

I det relativt lille maleri 'Morgen' ses en nøgen mand med morgenrejsning siddende på en seng. Motivet tager afsæt i en almindelig hverdagsituation, men fremstår nærmere surrealistisk, blandt andet i kraft af det sceniske og underligt tomme rum med markante skygger. I lighed med andre af Kviums figurer udstilles manden i en intim og kompromitterende situation. Han fremtræder utiltalende på grund af sit lille, skaldede hoved, der er fejlproportioneret i forhold til bredden på nakken og skulderpartiet. Hans ansigtstræk er utydelige, som var de udviskede, og hans blege lyserøde hudfarve glider næsten i ét med væggens farve. Billedets lyserøde og røde farver får effektivt modspil af den komplementære lysegrønne farve, som er brugt til sengetøjet.

Motivet er omkranset af en ramme malet på lærredet. Her ses en række menneskefigurer i let forvredne kropslige positioner, dansende, springende og så videre. Øverst på rammen ses et vækkeur, som viser at klokken er 8. Kvium bruger ofte rammen som et betydningsbærende element.

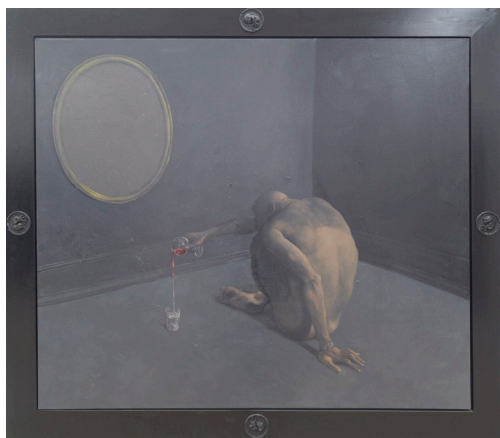
Handlingen. 1992

I 'Handlingen' møder vi en primitivt udseende mand kun iklædt et armbåndsursur, siddende på gulvet i et underligt skævt gråt rum. Situationen virker på den ene side fremmed, og på den anden side relaterer den sig til vores verden og virkelighed. Med ryggen mod beskueren hælder manden et glas rødvin ned i et andet glas. Vinen bliver til vand! Omvendt Jesus forvandler han vin til vand.

På billedrammen sidder fire medaljoner, som forestiller fostre. Symbolikken vendes imidlertid på hovedet, idet navlestrengene ikke er forbundet med noget livgivende, men derimod slutter en kreds omkring hvert enkelt foster. Livskimen er således dømt til at æde sig selv op.

På væggen i rummet hænger et spejl, som ikke rigtig spejler. I den kunsthistoriske tradition optræder spejlet som symbol for dyden visdom (kend dig selv) eller lasten forfængelighed. Spejle anses som illusoriske og kan vise udsnit af den virkelige verden eller som hos Kvium være helt blanke. Ved brugen af spejle har kunstneren derved mulighed for at eksperimentere med flere forskellige betydningslag.

Spejlet benyttes som en form for metaniveau, da spejlet netop er i besiddelse af en dobbeltfunktion, både i form af den traditionelle symbolik, men tillige kan agere som et spejl, der holdes op for egen samtid og dermed repræsenterer både figurens og vores egen blindhed.



Handlingen, 1992

Olie på lærred. 189,5 x 165,0 cm

One of Those Days, Days. 2014

Det monumentale værk 'One of Those Days, Days' består af tre malerier.

I venstre side ses et landskabsmotiv med birketræer. Det lavt anlagte perspektiv giver fornemmelsen af at se op mod de tynde og svimlende høje birketræer. På denne side af værket bliver beskueren mødt af en pastelagtig farveholdning af lyse brækkede farver. Himlen fremstår dog dyster og mørk med tunge mørkeviolette drivende skyer, der varsler om et truende uvejr.

På værkets højre side ses en rygvendt mandsfigur foran en sort baggrund set fra et normalperspektiv. Manden er iklædt arbejdstøj – blå bukser med seler, på hovedet en kasket og fra lommen hænger en plettet klud, som har været brugt til rengøring af malerpensler. Farveholdningen fra værkets venstre side afspejles i malerkluden, der har fået sit eget lille lærred. Ser man nærmere på mandens gemte ansigt, skjuler der sig et kranie eller en dødsmaske som en symbolsk påmindelse om døden.

Kvium bruger tilbagevendende naturen som et billede på menneskets eksistentielle grundvilkår. Fællesnævneren er den biologiske nedbrydelighed i naturen såvel som hos mennesket. Omdrejningspunktet i 'One of Those Days, Days' findes dog ikke kun i selve naturen og landskabet, men også i synet – beskuerens perception, den måde man aflæser og indoptager værket på.

I mødet mellem værkets to malerfelter med forskellige farveholdninger og perspektiver opstår der en form for eksperimentalt og uroligt sammenstød.



One of Those Days, Days, 2014
Olie på lærred. 200,0 x 200, 0, b: 200,0 x 170,0, c: 60,0 x 40,0 cm
Gave 23/9-2015 fra Kulturarvsstyrelsen og Ny Carlsbergfondet