

70-4
Forår i fyrreterne

Slagtermester Max Wørzner opbyggede på kun seks år en imponerende samling af den eksperimenterende samtidskunst i 1940'erne. Den udstilles nu i Horsens.

Kunst

S tumt rejser de høje træer sig mod Horsens Kunstmuseum, der skyder op af den forårsblege bakke uden ydre tegn på den vitalitet det skjuler, som forårsblomster i den fede muld. Men indenfor folder farverne sig ud: Allerede fra trappens top ser man gennem salene Vilhelm Lundstrøms store maleri 'Opstilling' fra 1940, hvor formerne står lysende klare i højlydte, men klangfulde, farver.

Slagtermester Max Wørzners samling er et tindrende øjebliksbillede af kunsten i 1940'erne, en dristig satsning på, hvad der i samtiden ofte blev betragtet som degenereret kunst, men som for eftertiden er kommet til at stå centralt i forståelsen af det 20. århundrede. Og Wørzner købte kvalitet. Således findes der i hans samling 12 værker af den unge Asger Jørgensen, der senere skulle opnå international berømmelse som Asger Jorn.

At Jorn var inspireret af surrealismen ses i maleriet 'Påtrængende væsener, hvis Eksistensbevidsthed bevises ved deres Eksistens', både i den mirøske feltdeling og ikke mindst i den pudsige titel.

I starten af 1940'erne bliver Jorns værker mere og mere hans egne, væsenerne dukker frem af stregerne, både i 'Galiaga' fra 1941 og i maleriet uden titel, der med sit strammere linieforløb og skarptafgrænsede farveflader er karakteristisk for en del af Jorns udtryk også efter krigen. Sideløbende malede han en række malerier med sitrende kantede figurationer, som en kakofoni af græshoppeben og slyngede salamandere, sådan som man kan se i to andre malerier i Wørzners samling, begge fra 1944.

Også andre kommende Cobra-kunstnere er repræsenteret hos Wørzner. Blandt andre Egill Jacobsen, hvis maleri 'Bybillede' fra 1937 på flere måder er interessant, for det viser med sine sorte strukturer at 'Ophobning', som Jacobsen malede få år senere, og som kom til at stå som udgangspunkt for et nyt maleri i dansk kunsthistorie, ikke opstod ud af ingen verdens ting. Her i billedet af byen lægger de sorte streger sig på en lignende måde over billedfladen. Også Jacobsens senere brug af masker har familiære bånd tilbage til dette maleri, der med sine trekantsformationer, farveprikker og tern foregriber flere af Jacobsens særkender. Men de har endnu ikke fundet

deres endelige form, de er som spirer, der bærer den fulde vækst som en forventning i sig selv.

Går Jacobsens maleri i dialog med hans fremtidige produktion, så taler Ejler Billes brune og gyldne nuancer direkte med hinanden og salens øvrige værker: De gøres gennem tre lærreder fra de tidligere 40'ere, de synes at tage til i klangstyrke og rytmisk vokse sig stærke nok til at forplante sig tværs over den hvide væg til Egon Mathiesens 'Dreng med trillebør' fra 1939, og ikke mindst til de tre store malerier af Vilhelm Lundstrøm. Her tættere på ser man de fint modulerede nuancer, der modsvarer af maleriernes selvfølgelig monumentaleitet. Lundstrøms malerier hænger så åndeløst smukt, krystallklare og levende i det dryssende ovenlys, at man standses som af et slag mod brystet.

Lundstrøms opstillinger er velkendte, men Wørzner har unægtelig sikret sig et par pragtseksemplarer. Så forholder det sig lidt anderledes med Richard Mortensen, der mest er kendt for sine kantede og konkrete farveharmonier, men før han blev retlinet var han temmelig ekspressiv, som man kan se i maleriet 'De gale forlader deres bopladser' fra 1943. Her er billedfladen voldsomt sønderlemmet, og både den slapt hængende barnekrop og modernens afmægtige ansigt bærer tydelige spor af Picassos 'Guernica'. Men hvor Picasso fremmalede gruen gennem strengen, så er selve Mortensens penselføring aggressiv og desperat. Også et par små runde granit-skulpturer af Robert Jacobsen viser en mindre kendt side af en kendt kunstner, for i Wørzners samling sameksisterer Jacobsens skulpturer fint med Henry Heerups.

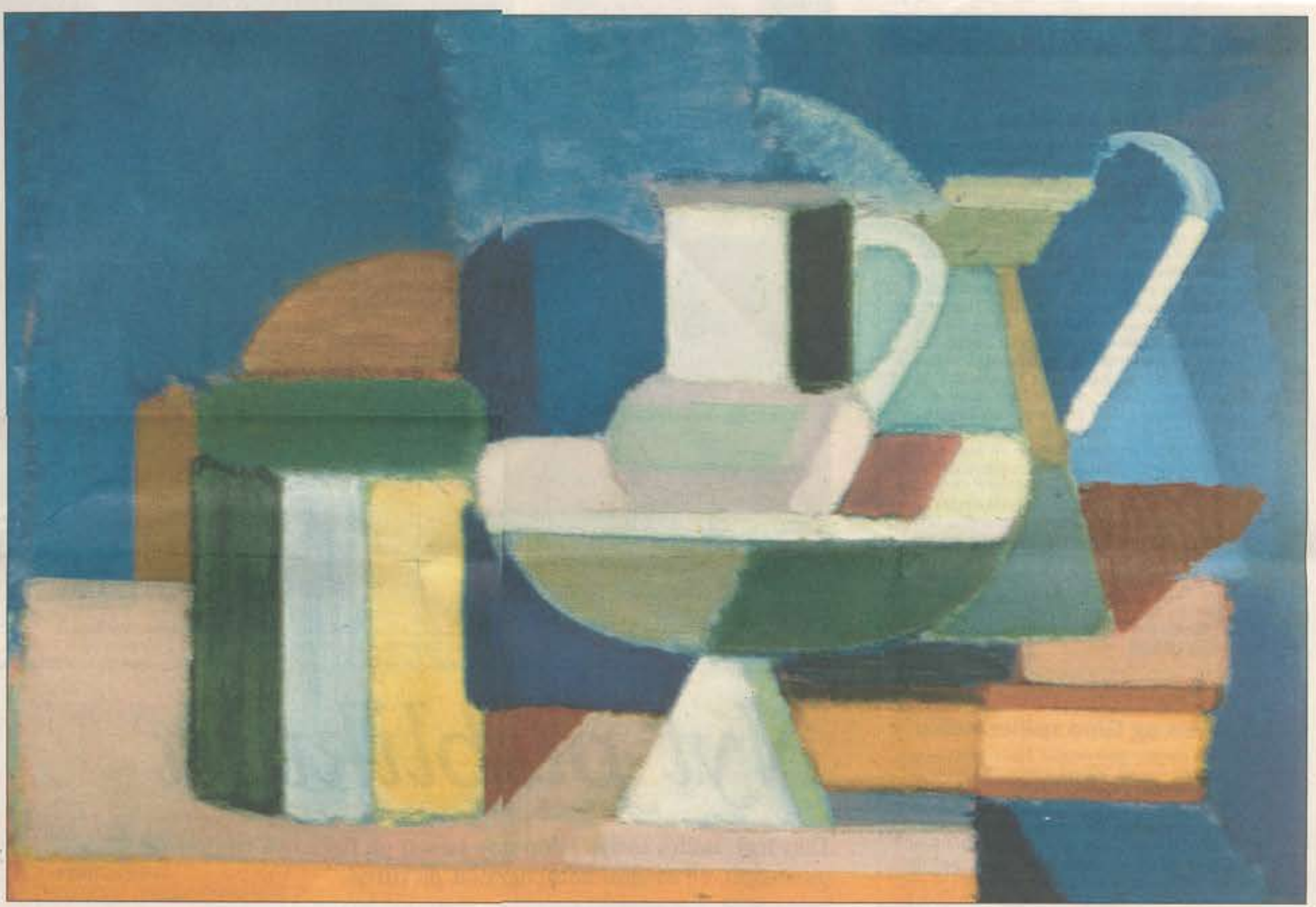
Wørzner samlede også på kunstnere fra sammenslutningen Corner, der karakteriseredes af et mere naturalistisk udtryk. At et genkendeligt og ligefrem hverdagsagtigt motiv dog sagtens kan frembære noget nær abstrakte aspekter, er Erik Raadals maleri 'Køkkenvinduet' fra 1939 et fremragende eksempel på. De mange nuancer er i så fuldstændig balance, at det forekommer ganske selvfølgeagtigt, ligesom de mange linieforløb, den umiddelbart beskrivende karakter til trods, samler sig til en usædvanlig helstøbt komposition. Jo læn-



gere tid, man ser på værket, jo mere ser man, det er som en uendelig fremstilling af farvefelter og figuration.

Raadal kunne også være anderledes løs i sin penselføring, sådan som det ses i 'Halmæsset' fra 1937, hvor lillalysende skygger, hestene og høet er så flygtigt aftegnet, at de næsten forsvinder - og samtidig står så tydeligt, at man kan dufte de varme hestehår. Sådanne koloristiske bega-

velser var inspirationskilder for de unge kunstnere, der skulle danne Cobra i efterkrigsårene, selvom dette alt for ofte bliver forbigået til fordel for historien om et radikalt brud med traditionen. Men at Cobrakunstnerne opdyrkede frø fra den foregående generation ses tydeligt i Jens Søndergaards 'Limfjordslandskab. Sommerdag' fra 1934, hvor havets dybblå intensitet og maskemennesket, skibet som symbol og



VILHELM LUNDSTRØM:
Det på én gang douce og sprængfærdige maleri af Vilhelm Lundstrøm, 'Opstilling' fra 1937, hænger så skærende smukt, at man taber pusten.



CARL-HENNING PEDERSEN:
De menneskelige figurer vakler frem mod lyset i Carl-Henning Pedersens maleri, der med sin faste kontur peger på inspirationer fra danske kalkmalerier.

RICHARD MORTENSEN:
'De gale forlader deres bopladser' er et eksempel på Richard Mortensens mindre kendte ekspressive maleri, fra før han blev konkret maler i Klar Form.

hegnets aftegning af vildveje, alt sammen fremstår som en fortættet myte, der både i sin farve og fortælling genfindes blandt 1940'ernes unge kunstnere, først og fremmest hos Carl-Henning Pedersen.

DET MYTEBÅRNE finder man fint glødende netop i Carl-Henning Pedersens 'Fugl og rød sol' fra 1943: Som en fakir over byens spidse tage sidder fugleungen og

fodres af sin himmelstore mor. En anderledes og dog beslægtet destillering finder sted hos den islandske maler Svavar Gudnason, der i 'Englenes sangforening' arbejder med spiralbevægelser i gennemskinnelig, sart polarpastel, mens 'Nåleskoven' fra 1943 spartles til symboler og tegn af felter, farver og formationer. På samme tid malede William Scharff sine fyrretræer, der for tiden kan ses på Nivaagaard, med et så fuldstændigt andet resultat, at det er svært at forestille sig, at de to kunstnere var samtidige.

Salene på Horsens Kunstmuseum er således bristefærdige af farver, af stærke skud på kunst-

ens tunge stamme. For unge kunstnere som Jorn og Egill Jacobsen var det kun begyndelsen, deres værker står i saftspændt knop, mens Erik Raadal aldrig fik chancen for at vokse videre. Han døde i 1941, kun 36 år gammel. Uden for museet dufter jorden hemmelighedsfuldt af smeltet sne, der er væde og grøde i undergrunden. Dengang som nu.

TRINE ROSS

Wørzners samling - Dansk kunst omkring Anden Verdenskrig, Horsens Kunstmuseum, Carolinelundsvej 2, Horsens. Til 16. april.

